

ФЕДЕРАЛЬНОЕ АГЕНТСТВО ПО ОБРАЗОВАНИЮ
**Государственное образовательное учреждение
высшего профессионального образования
Московский государственный индустриальный университет
(ГОУ МГИУ)**

Кафедра экономики

Отчет о практике

По финансам предприятия

Место прохождения практики ООО"Автолюкс"
С 14.07.2012 по 15.08.2012

| | |
|--|-----------------------------------|
| Группа | Пд09Ф21 |
| Студент | Немыкин Анатолий Александрович |
| Руководитель проекта, Преподаватель | Герасина Юлия Александровна |

ДОПУСКАЕТСЯ К ЗАЩИТЕ

Заведующий кафедрой,

Оценка _____

Москва, 2013

Содержание:

| | |
|---|----|
| Введение..... | 3 |
| 1. Общая характеристика ООО «Автолюкс»..... | 4 |
| 2. Организация финансов ООО «Автолюкс»..... | 5 |
| Заключение..... | 9 |
| Список литературы..... | 10 |
| Приложения..... | 11 |

Введение

Основной целью прохождения производственной практики является закрепление и углубление знаний, полученных во время обучения в университете, приобретение практических навыков работы по специальности в условиях перехода предприятия к рыночным отношениям.

Задачи практики:

- ознакомление с организацией, изучение отчетных данных;
- изучение технологий обработки финансовой информации;
- овладение практическими навыками по составлению финансовой документации;
- подбор и систематизация материала для подготовки отчета.

Для прохождения практики было выбрано ООО «Автолюкс».

1. Общая характеристика ООО «Автолюкс»

Основной целью Общества является получение прибыли. Предприятие ООО «Автолюкс» находится в г. Подольске. Организационно-правовая форма: общество с ограниченной ответственностью «Автолюкс». Целью общества является извлечение прибыли. Общество имеет гражданские права, несет ответственность и исполняет обязанности, необходимые для осуществления любых видов деятельности, не запрещенных законом.

Приоритетным направлением для общества является деятельность, связанная с производством и реализацией отделочных материалов. В ООО «Автолюкс» развито промышленное производство, предназначенное для изготовления отделочных материалов. Органами управления общества является: собрание учредителей, генеральный директор. Органом контроля за финансово-хозяйственной и правовой деятельностью общества является ревизор общества. Организационная структура предприятия представлена на рис. 1 (приложение 1).

2. Организация финансов ООО «Автолюкс»

Одним из главных показателей экономической характеристики предприятия является анализ размера производства.

Таблица 2.1-Анализ размера производства ООО «Автолюкс» в 2007-2009 гг.

| Показатели | 2007г. | 2008г. | 2009г. | Среднее значение за 2007-2009гг. | Отклонение 2009г. от 2007г. (+,-) |
|---|--------|--------|--------|----------------------------------|-----------------------------------|
| А | 1 | 2 | 3 | 4 | 5 |
| Стоимость валовой продукции, тыс. руб. | 1017 | 1383 | 1844 | 1414,7 | +827 |
| Стоимость товарной продукции, тыс. руб. | 1022 | 1420 | 1847 | 1429,7 | +825 |
| Число работников, чел. | 28 | 26 | 29 | 28 | +1 |
| Стоимость основных производственных фондов, тыс. руб. | 564 | 452 | 276,5 | 430,8 | -287,5 |
| Выручка от реализации продукции, тыс. руб. | 737,5 | 1203 | 1630,5 | 1190,3 | +893 |
| Прибыль (убыток), тыс. руб. | -1,5 | -21 | -20 | -14,2 | -18,5 |

В результате анализа таблицы 2.1 можно сделать вывод, что предприятие находится в убыточном положении. Выручка от реализации с каждым годом увеличивается, так, в 2009 году она увеличилась по сравнению с 2007 годом на 893 тыс. руб. В то же время прибыль с каждым годом уменьшается, это связано с постоянным увеличением себестоимости производимой и реализованной продукции. На данном предприятии наибольший убыток за исследуемый период (2007 – 2009гг.) наблюдался в 2008 году и составил 21 тыс. руб., что больше чем в 2007 году на 19,5 тыс. руб. Также большой убыток от реализации продукции и в 2009 году – 20 тыс. руб., что больше чем в 2007 году на 18,5 тыс. руб.

То есть предприятие терпит убытки (в 2007г.-1,5 тыс. рублей; а в 2009г.- 20 тыс. рублей). Это говорит о высокой себестоимости реализованной продукции, поэтому руководство предприятия должно пересмотреть состав затрат, находить более дешевые источники поступления сырья, использовать новые технологии, а также принять меры по снижению себестоимости.

Главная роль в производстве продукции принадлежит основным производственным фондам. В зависимости от влияния на конечные

результаты производства они подразделены на активные (оборудование, специальные машины) и пассивные (здания, сооружения).

Обеспеченность предприятия основными фондами показана в таблице 2.2

Таблица 2.2 - Использование основных производственных фондов в ООО «Автолюкс» в 2007-2009гг.

| Показатели | 2007г. | 2008г. | 2009г. | Среднее значение за 2007-2009гг. | Отклонение 2009г. от 2007г. (+,-) |
|-------------------------------|---------|---------|---------|----------------------------------|-----------------------------------|
| А | 1 | 2 | 3 | 4 | 5 |
| Фондовооруженность, тыс. руб. | 13,4 | 11,0 | 9,5 | 11,3 | -3,9 |
| Фондоотдача, руб. | 1,81 | 3,06 | 6,67 | 3,85 | +4,86 |
| Фондоемкость, руб. | 0,55 | 0,33 | 0,15 | 0,34 | -0,40 |
| Норма прибыли | -0,0019 | -0,0322 | -0,0267 | -0,0203 | +0,0248 |

Анализ показал, что фондовооруженность с каждым годом уменьшается, так в 2009 году по сравнению с 2007 годом уменьшилась на 3,9 тыс. руб. Это говорит или о снижении стоимости основных производственных фондов или увеличении количества работников.

Так как на предприятии количество рабочих практически не уменьшилось, следовательно, уменьшается стоимость основных производственных фондов. Снижение стоимости происходит за счет изношенности объектов основных средств, продажи и т.д.

Также на предприятии по сравнению с 2007 годом увеличился показатель фондоотдачи (на 4,86), это говорит о повышении показателя валовой продукции на 1 рубль вложенных производственных фондов.

Изменение уровня фондоотдачи зависит от следующих факторов:

- 1) от среднегодовой стоимости основных фондов,
- 2) от стоимости валовой продукции.

Влияние этих факторов можно определить методом цепных подстановок и рассчитать влияние каждого фактора на изменение фондоотдачи в отчетном периоде (2009г.) по сравнению с базисным (среднее значение 2007-2009гг.).

$$\Delta\Phi O = \Phi O_1 - \Phi O_0 = (ВП_1/\Phi_1) - (ВП_0/\Phi_0);$$

где $\Delta\Phi O$ - общее отклонение фондоотдачи,

Φ - среднегодовая стоимость основных производственных фондов,

ВП - валовая продукция

$\Delta\Phi O ВП = (ВП_1/\Phi_1) - (ВП_0/\Phi_1)$ - влияние валовой продукции на общую фондоотдачу;

$\Delta\Phi O \Phi = (ВП_0/\Phi_1) - (ВП_0/\Phi_0)$ - влияние основных производственных фондов на общую фондоотдачу.

На анализируемом предприятии:

$$\Delta\Phi O = (ВП_1/\Phi_1) - (ВП_0/\Phi_0) = (1844/276,5) - (1017/564) = 6,67 - 1,81 = +4,86$$

$$\Delta\Phi O ВП = (ВП_1/\Phi_1) - (ВП_0/\Phi_1) = (1844/276,5) - (1017/276,5) = 6,67 - 3,68 = +2,99$$

$$\Delta\Phi O \Phi = (ВП_0/\Phi_1) - (ВП_0/\Phi_0) = (1017/276,5) - (1017/564) = 3,68 - 1,81 = +1,87$$

Таким образом, общее отклонение фондоотдачи составило +4,86 руб., в том числе за счет влияния валовой продукции +2,99 руб. и за счет основных производственных фондов + 1,87 руб. Это говорит о снижении стоимости валовой продукции.

Резервы повышения фондоотдачи:

- 1) обеспечение оптимальной структуры основных производственных фондов,
- 2) достижение оптимальных пропорций между оборудованием,
- 3) достижение оптимальных пропорций между основными и оборотными средствами,
- 4) обновление основных средств, строительство новых, реконструкция и ремонт старых.

Также на финансово-хозяйственную деятельность предприятия оказывает влияние структура затрат, так как от нее зависит себестоимость, а она в свою очередь влияет на прибыль.

Из таблицы 2.3 (приложение 2) видно, что во всех годах наибольший удельный вес в сумме затрат занимает статья «Оплата труда с отчислениями». К 2009 году она увеличилась на 58608 тыс. руб. или на 6,5%

по сравнению с 2007 годом. Что касается статьи «Материально-денежные затраты», то здесь, в основном, наибольший удельный вес занимает электроэнергия: в 2007г. – 11,4%, в 2008г. – 12,8%, а в 2009г. – 11,6%.

Что касается изменений в общей сумме затрат, то они в целом уменьшились на 22557 тыс. руб., хотя заработная плата с отчислениями увеличилась. Это связано с резким уменьшением материально-денежных затрат, а именно нефтепродуктов и запасных частей (на 21170 тыс. руб. и 27326 тыс. руб. соответственно).

Также уменьшилась к 2009 году сумма амортизации по сравнению с 2007 годом на 28750 тыс. руб. или на 2,5%. Это связано с выбытием основных производственных фондов.

Также необходимо уделять внимание и обеспеченности трудовыми ресурсами, так как трудовые ресурсы являются главной производительной силой, способной привести в движение все остальные факторы производства.

Показателем, характеризующим обеспеченность трудовыми ресурсами, является коэффициент обеспеченности рабочей силой - определяется отношением числа наличных трудовых ресурсов к требуемому количеству работников, необходимых для выполнения производственной программы. В 2007 году он составил 1,12, в 2008- 1,04, а в 2009- 0,97, это говорит о том, что в 2007-2008 гг. была перенасыщенность трудовыми ресурсами. А в 2009 году предприятие полностью не укомплектовано, обеспеченность составляет 97% из-за повышения требований производственного процесса.

Заключение

В результате прохождения практики были закреплены пройденные теоретические знания, приобретены практические навыки.

Была изучена история создания предприятия. Были изучены все виды деятельности ООО «Автолюкс».

В ходе практики были собраны и проанализированы данные по ООО «Автолюкс» и было выявлено:

- выручка каждый год увеличивается, так с 2007 года она увеличилась на 893 тыс. руб. в тоже время предприятие терпит убытки (в 2007 г. –1,5 тыс. руб., а в 2009 г. – 20 тыс. руб.), что говорит о высокой себестоимости производимой продукции;

Из всего выше сказанного можно сделать вывод, что за отчетный год производственная и финансовая ситуация на предприятии несколько улучшились, но положение до сих пор является крайне неустойчивым и нестабильным.

Вместе с тем, как показывают результаты, предприятие располагает достаточными резервами для существенного улучшения своего финансового состояния, Для этого ему следует более полно и интенсивно использовать производственный потенциал предприятия, ускорить оборачиваемость капитала за счет интенсификации производства и сокращения дебиторской задолженности.

Список использованных источников и литературы

1. Абрамова Н.В. Расходы будущих периодов: учет и налогообложение // Главбух, 2008, №6, С. 47-58
2. Абрютин М.С., Грачев А.В. Анализ финансово-экономической деятельности предприятия. М.: Дело и сервис, 2009, 256с.
3. Анализ экономики / Под ред. В.Е.Рыбалкина, М.: Международные отношения, 2007, 125с.
4. П. Андреев Обеспечение финансовой устойчивости с.-х. Предприятий // АПК: экономика, управление, 2002, №9, с. 69
5. Артеменко В.Г., Беллендир М.В. Финансовый анализ. М.: Дело и сервис, 2008, 169с.
6. Баканов М.И., Шеремет А.Д. Теория анализа хозяйственной деятельности: Учебник. М.: Финансы и статистика, 2009, 365с.
7. Бланк И.А. Финансовый менеджмент: Учебный курс. Киев: Ника-Центр Эльга, 2006, 128с.
8. Бирман Г., Шмидт С. Экономический анализ инвестиционных проектов. М.: Банки и биржи ИО "ЮНИТИ", 2008, 235с
9. А. Боруцкий Совершенствование методов анализа финансово-экономического состояния с.-х. Предприятий // АПК: экономика, управление, 2002, №4, С. 66-72
10. А.В.Бойков, Д.А.Косинец, А.В.Мельников. Задачи к курсу "Риск-менеджмент". 2008 - 42 с.
11. Бухгалтерский учет: Учебник / П.С. Безруких, В.Б. Ивашкевич, Н.П. Кондраков и др.; Под ред. П.С. Безруких. – 2-е изд., перераб. и доп. – М.: Бухгалтерский учет, 2008. -576с
12. И.П. Василевич Учет расходов, включаемых в себестоимость продукции // Бухгалтерский учет, 2002, №8, С. 59-69
13. Донцова Л.В., Никифорова Н.А. Анализ бухгалтерской отчетности. М.: Дело и сервис, 2009. – 197с

Структура управления ООО «Автолюкс»

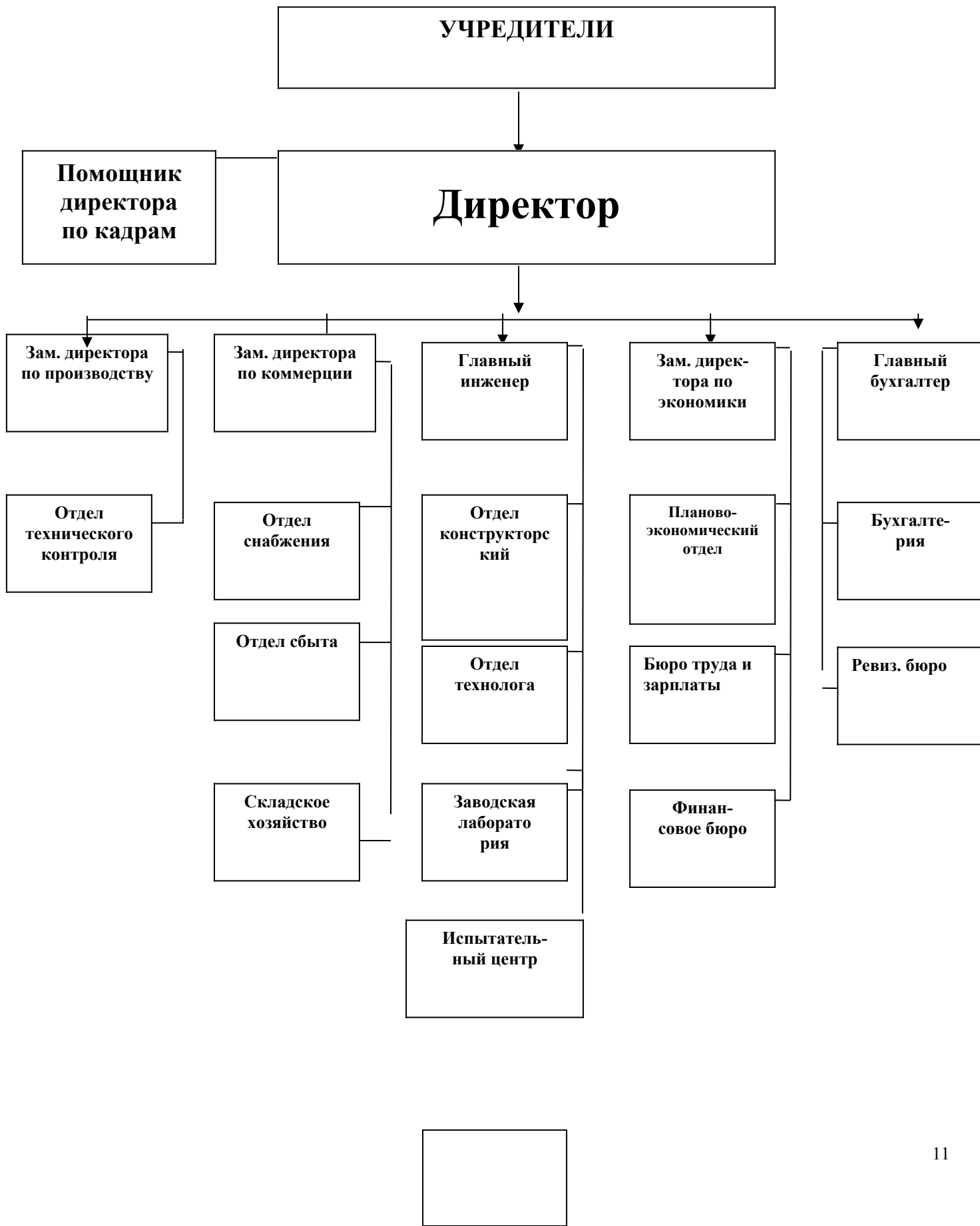


Таблица 2.3 - Анализ структуры затрат на основное производство в ООО «Автолюкс» за 2007-2009гг.

| Показатели | 2007 год | | 2008 год | | 2009 год | | Среднее значение 2007-2009гг. | | Отклонение (+,-) 2009г. от 2007г. | |
|--|----------|-------|----------|-------|----------|-------|----------------------------------|-------|---|------|
| | тыс.руб. | % | тыс.руб. | % | тыс.руб. | % | тыс.руб. | % | тыс.руб. | % |
| А | 1 | 2 | 3 | 4 | 5 | 6 | 7 | 8 | 9 | 10 |
| 1. Оплата труда с отчислениями | 542880 | 49,1 | 638138 | 51,5 | 601488 | 55,6 | 588168,7 | 51,8 | +58608 | +6,5 |
| 2. Материально- денежные затраты, в том числе | 470150 | 42,5 | 531043 | 42,8 | 420100 | 38,8 | 473764,3 | 41,7 | -50050 | -3,7 |
| - нефтепродукты | 112400 | 10,2 | 216230 | 17,4 | 91230 | 8,4 | 139953,3 | 12,3 | -21170 | -1,8 |
| - электроэнергия | 125681 | 11,4 | 158921 | 12,8 | 125631 | 11,6 | 136744,3 | 12,1 | -50 | -0,2 |
| - топливо | 93856 | 8,4 | 78923 | 6,4 | 93658 | 8,7 | 88812,3 | 7,8 | -198 | +0,3 |
| - запасные части | 123651 | 11,2 | 62301 | 5,0 | 96325 | 8,9 | 94092,3 | 8,3 | -27326 | -2,3 |
| - прочие | 14562 | 1,3 | 14668 | 1,2 | 13256 | 1,2 | 14192 | 1,2 | -1306 | -0,1 |
| 3. Амортизация | 56400 | 5,1 | 45200 | 3,6 | 27650 | 2,6 | 43083,3 | 3,8 | -28750 | -2,5 |
| 4. Прочие расходы | 35621 | 3,3 | 25641 | 2,1 | 33256 | 3,0 | 31506 | 2,7 | -2365 | -0,3 |
| ВСЕГО | 1105051 | 100,0 | 1240022 | 100,0 | 1082494 | 100,0 | 1136522,3 | 100,0 | -22557 | - |